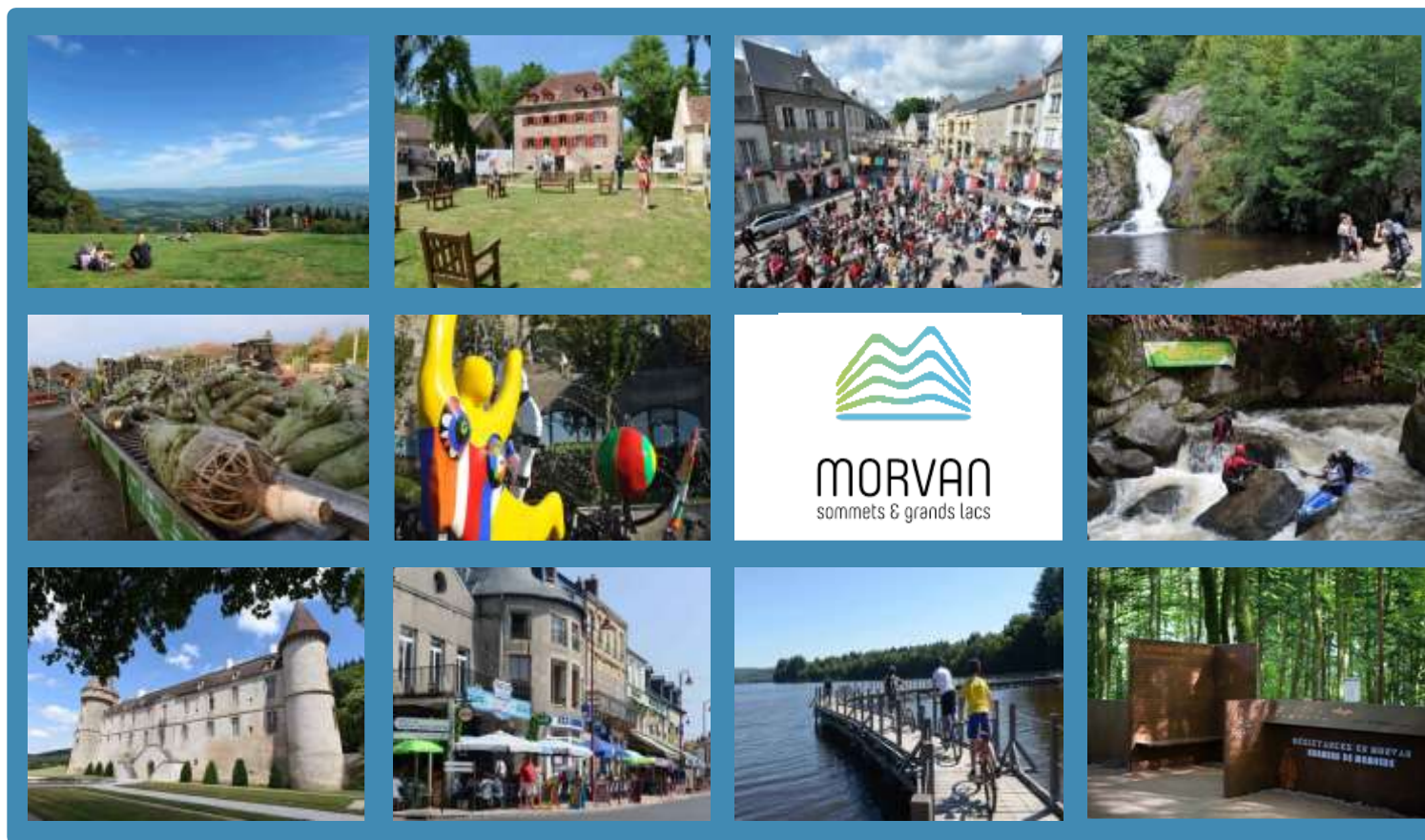


PROJET DE TERRITOIRE

2018 - 2020



COMMUNAUTE DE COMMUNES
MORVAN SOMMETS ET GRANDS LACS

PROJET DE TERRITOIRE 2018-2020

Préambule	5
Contexte : un nouveau périmètre de travail.....	5
Méthode : l'élaboration du projet de territoire 2018-2020 adapté au contexte.....	6
La méthode retenue.....	8
I- UN TERRITOIRE, UNE IDENTITÉ FORTE	9
Le Morvan, une histoire, des perspectives d'avenir.....	9
Des outils mobilisables couvrant l'ensemble du territoire.....	9
II- ce qui nous rassemble ET CE QUI NOUS IDENTIFIE	10
Nos atouts.....	10
Les enjeux à relever	10
Des freins à dépasser collectivement : gérer la diversité	11
La communication comme fer de lance	11
III- des spÉcifiCitéS qui nous rendent forts	12
<i>Les enjeux de développement – Les défis à relever</i>	12
Une terre d'élevage et de productions locales.....	12
1. Des atouts économiques fondés sur des ressources exceptionnelles.....	12
Le sapin de Noël.....	13
La production forestière et la transformation du bois.....	13
Un territoire dynamique et attractif pour le commerce, l'artisanat et les services	14
Une longueur d'avance sur les outils et usages numériques.....	15
1ère destination touristique de pleine nature de Bourgogne.....	16

Les activités de pleine nature	17
2. Un patrimoine naturel et vernaculaire à préserver.....	18
Un territoire d'excellence environnementale.....	18
Une identité culturelle, architecturale et urbanistique à promouvoir.....	19
3. Des pôles éducatifs et culturels de premier plan.....	20
Des sites d'enseignement et de recherche exceptionnels et diversifiés	20
Une offre culturelle d'intérêt national	21
4. Une offre culturelle de proximité riche et diversifiée	21
Un maillage moderne de l'offre de lecture publique	21
Le soutien aux arts vivants.....	22
Une offre élargie de l'éducation artistique et culturelle.....	22
5. Des outils et services pour la cohésion sociale.....	23
Conforter le maillage des services de santé	23
S'appuyer sur les acteurs sociaux et médico-sociaux du territoire pour améliorer la qualité de vie.....	24
S'appuyer sur les services sportifs pour renforcer la cohésion sociale	24
L'accompagnement pour un logement qualitatif et adapté.....	25
L'aide à la mobilité : vers le transport collectif, collaboratif et les moyens de déplacements doux	25



Contexte : un nouveau périmètre de travail

Les communautés de communes des Grands Lacs du Morvan, du Haut Morvan et des Portes du Morvan ont fusionné le 1^{er} janvier 2017 pour devenir la communauté de communes Morvan Sommets et Grands Lacs.

Son positionnement géographique, au cœur du massif, est un atout majeur dans la mesure où **la collectivité constitue une large part du Morvan**. A ce titre, la communauté de communes a vocation à être l'interlocuteur privilégié du **syndicat mixte du Parc du Morvan** qui dispose de ressources sur lesquelles elle peut s'appuyer.

Ces éléments lui confèrent une responsabilité particulière : **faire vivre et prospérer le Morvan**.

Dans ce contexte, le projet de territoire comporte **plusieurs enjeux** pour la nouvelle communauté de communes :

- ▲ permettre l'**appropriation du territoire** et de son potentiel ;
- ▲ permettre la construction des orientations politiques pour le **développement du territoire** pour les prochaines années ;
- ▲ développer l'**appropriation de l'institution** en elle-même par les élus, les partenaires locaux et les habitants ;
- ▲ développer le **sentiment d'appartenance au Parc naturel régional** et soutenir cette institution ;
- ▲ **contractualiser** avec les partenaires institutionnels et en particulier le Conseil départemental.

*Le Morvan
comme socle
pour de
construire son
futur*



*Rechercher ce que l'on
peut faire et comment
faire ensemble à
l'échelle de cette
nouvelle communauté
de communes*

La réussite de l'élaboration du projet de territoire tient en la capacité de faire cohabiter **trois volets complémentaires** :

- ⇒ **La nécessité d'affirmer une volonté politique** : définir un projet qui donne un horizon commun à tous les acteurs du territoire, qui se positionne sur le temps de la prospective et pas seulement sur la gestion quotidienne ;
- ⇒ **La nécessité d'une méthodologie sans faille et d'un professionnalisme** : analyser la situation du territoire, consulter ses personnes ressources et ses citoyens pour en faire émerger des défis à relever pour l'avenir dans une démarche de projets de territoire **à l'aide d'une équipe dédiée à l'ingénierie de projet** ;
- ⇒ **La nécessité de tenir compte des particularités locales** : la nouvelle communauté de communes, de par son poids économique et identitaire, a le mérite de pouvoir peser dans la balance des territoires bourguignons, franc-comtois et nivernais. Néanmoins, son territoire étant vaste, elle doit respecter les **particularités de ses micro-territoires** en **adaptant sa stratégie générale aux particularités locales et en cultivant l'esprit communal, premier cadre de vie de l'habitant auquel il est attaché.**

Méthode : l'élaboration du projet de territoire 2018-2020 adapté au contexte

Les trois anciennes communautés de communes ont œuvré, depuis une dizaine d'années, à la **construction de projets de territoire**, fondés sur l'identification des **enjeux pour en faire émerger les ressources particulières susceptibles de créer des activités**. Avant leur fusion, les 3 communautés de communes étaient ainsi engagées à des stades différents dans la contractualisation avec le Conseil départemental de la Nièvre pour financer des projets de développement de leur territoire et l'ingénierie nécessaire à leur mise en œuvre.

Aujourd'hui, les contrats étant arrivés à terme et le règlement ayant changé, **il convient de lancer une nouvelle phase de contractualisation sur l'ensemble de la nouvelle communauté de communes.**



Le nouveau contexte territorial présente des opportunités et des contraintes que le projet de territoire doit prendre en compte.

Les contraintes

- ➔ **Un temps réduit pour contractualiser avec le Conseil départemental de la Nièvre** : le CD58 vient de rendre public son nouveau règlement d'intervention pour la contractualisation avec les communautés de communes. La signature d'un nouveau contrat sera possible dès juin 2018 pour une durée de 2 ans ;
- ➔ **P'appropriation en cours par les élus communautaires et municipaux de la collectivité** : le caractère récent de la communauté de communes et donc du territoire en responsabilité constitue une difficulté liée à une connaissance parfois insuffisante des handicaps et des potentiels du territoire **ne permettant pas encore une vision collective globale suffisante** ;
- ➔ **la structuration en cours de la communauté de communes**, notamment en ce qui concerne l'équipe de développement qui apprend à connaître progressivement les problématiques et les acteurs de l'ensemble du territoire ;
- ➔ **des marges de manœuvre financière restreintes** : de nombreux projets issus des 3 anciennes collectivités et nés lors de la première année de la nouvelle communauté de communes sont déjà engagés pour les 2 années à venir. De plus, la baisse des dotations et la fin des contrats aidés auront pour conséquence **des marges de manœuvre très faibles pour mettre en œuvre de nouvelles actions**. Il faut ainsi faire attention de **ne pas créer des attentes auprès des partenaires et habitants de la communauté de communes en réalisant une consultation très large qui ferait émerger de nombreuses idées difficiles à concrétiser**.

Les opportunités

- ➔ **Une base de projet de territoire écrite dans le cadre de la fusion** peut servir de base de travail à la nouvelle communauté de communes pour la construction de son projet de territoire ;
- ➔ **De nombreuses démarches participatives ont eu lieu récemment ou sont en cours** sur le territoire intercommunal : renouvellement de la Charte du Parc, opération Villages du futur sur Lormes, Château-Chinon, Alligny-en-Morvan, Montsauche-Les Settons, Moux-en-Morvan et Ouroux-en-Morvan, opérations Cœur de ville de Château-Chinon et de Lormes, renouvellement des projets des centres sociaux, contrat de station sur les Settons... Plutôt que de réinterroger ces personnes déjà consultées, il est opportun de s'appuyer sur les conclusions de ces consultations pour enrichir le projet de territoire de la communauté de communes.



La méthode retenue

Face aux enjeux d'appropriation de ce nouveau territoire et dans le souci de ne pas susciter de nouvelles attentes, il est proposé de se baser sur le document existant conçu lors de la procédure de fusion et de l'enrichir de la manière suivante :

- ➔ **Reprise des éléments déjà construits pour certains domaines dans le cadre des autres consultations :**
 - thématique santé et démarche Villages du futur avec le Pays Nivernais Morvan ;
 - thématique environnement, forêt, agriculture, paysages et architecture avec le Parc du Morvan ;
 - thématique action sociale avec les projets sociaux des Centres sociaux ;
 - thématique tourisme et activités de pleine nature avec le conseil d'exploitation de l'Office de tourisme, les associations touristiques locales et les associations structurantes (Morvan Oxygène, Vélo Morvan nature) ;
 - thématique développement économique avec les associations de commerçants et les prestataires touristiques (notamment dans le cadre du Contrat de Station des Settons).

- ➔ **Organisation de réunions par ancien territoire** intercommunal avec les élus municipaux afin que chacun s'approprie le nouveau territoire, ses ressources et ses enjeux. Dès ces rencontres, les élus seront consultés sur le mode et les outils de participation des citoyens à mettre en place rapidement pour l'écriture du prochain projet de territoire.

Si, pour les raisons évoquées précédemment, la démarche participative de ce projet de territoire est réduite, il est important de profiter de ce temps de travail et d'échange avec les partenaires pour définir dès maintenant une stratégie de participation citoyenne dont les enjeux sont autant **d'améliorer l'efficacité des projets que de **recréer du lien social** et de **restaurer la confiance envers les élus**. Chacun doit être ainsi invité à prendre position dans la politique, l'organisation locale de nos villages, pour ainsi reconsidérer le pouvoir démocratique et comprendre l'importance des choix effectués. Cette stratégie permettra **de développer et de partager les outils de compréhension et d'analyse du territoire, de ses ressources et de ses enjeux, pour la réussite des projets de chacun.****

Cette **stratégie de participation citoyenne**, pour être efficace et pertinente, devra reposer sur une méthode qui définira le **niveau d'implication recherché du citoyen** (consultation, co-décision, co-gestion,...), les thèmes de travail, et les **dispositifs pérennes ou ponctuels** permettant d'inclure les structures du territoire (centres sociaux, bassins pédagogiques, associations commerciales, collèges, lycées...), les personnes ressources et les citoyens les plus éloignés de la vie publique.

I- UN TERRITOIRE, UNE IDENTITÉ FORTE

*Le Morvan, une
identité forte qui
nous réunit*



*Dessiner
ensemble
le Morvan
de demain*

Le Morvan, une histoire, des perspectives d'avenir

Cette nouvelle communauté de communes représente la majeure partie du Morvan.

▲ Une géographie commune : le **granit**, malgré la diversité de paysages qu'il propose, est un socle qui nous réunit et nous confie une ressemblance. On sent, que l'on soit à Glux-en-Glenne, Saint Agnan ou Chaux, une **unicité propre au Massif du Morvan**.

▲ Une identité et une histoire communes qui font, elles aussi, socle et sens. Que ce soit sur le mode de l'accueil ou du départ, nous avons des bouts d'Histoire qui sont des évidences communes. Citons l'accueil des **Résistants** pendant la seconde guerre mondiale ou celle de **l'accueil des enfants de l'Assistance Publique** entre 1850 et entre deux-guerres, le départ des **nourrices** à Paris, du **bois du Morvan** ou des **Galvachers**, sans oublier bien sûr la présence de François Mitterrand et le rayonnement de Château-Chinon comme capitale du Morvan. Ces faits passés ont fondé l'identité du Morvan aujourd'hui.

Des outils mobilisables couvrant l'ensemble du territoire

▲ Des outils de développement du territoire : les Offices de tourisme, les centres sociaux, l'Agence de Développement touristique, la Mission numérique, les associations de commerçants, les bassins pédagogiques...

▲ Des structures dédiées au service aux personnes : centres sociaux, services d'aide à domicile, maisons médicales, ...

▲ Des compétences : agents de développement généralistes et thématiques, personnels communaux et intercommunaux... ;

▲ Des outils financiers : politiques d'accueil de porteurs de projets, opérations de modernisation du commerce, de l'artisanat et des services, Contrat Enfance Jeunesse, programme LEADER ...

▲ Des partenaires institutionnels : le Parc naturel régional du Morvan, le Pays Nivernais Morvan, le Conseil départemental, la Région.

II- CE QUI NOUS RASSEMBLE ET CE QUI NOUS IDENTIFIE



*Des atouts forts
pour construire le
Morvan de demain*



Nos atouts

▲ **Des lieux qui résonnent à l'échelle régionale et nationale** (Château-Chinon, Les Settons, Les Grands Lacs, Bibracte, le Chalaux, Bazoches, Pannecière, le Saut de Gouloux, la Maison du Parc à Saint Brisson...);

▲ **Un territoire attractif** : env. 45% de résidents secondaires, le 1er site naturel de fréquentation touristique de Bourgogne ;

▲ **L'appartenance au Morvan** : l'identité morvandelle ;

▲ **Des potentiels économiques à fort développement** : agriculture, forêt, tourisme, service aux personnes, sapin de Noël, commerce, silver économie, télé-travail, économie sociale et solidaire... ;

▲ **Une offre de services**, quoique fragile, bien présente et étoffée : médecins regroupés au sein de maisons médicales, soins à domicile, pôles de médecine et longs séjours, hôpitaux de proximité, EHPAD ;

▲ **Un tissu associatif culturel et sportif** dense et dynamique ;

▲ **Un cadre de vie exceptionnel** : un environnement préservé, des paysages diversifiés marqueurs d'une histoire spécifique.

Les enjeux à relever

▲ **Relever le défi démographique** : accompagner l'évolution favorable de la population ;

▲ **Soutenir le développement des entreprises existantes et l'accueil de porteurs de projets extérieurs** au territoire et y voir une façon de maintenir notre activité économique ;

▲ **Donner les moyens d'une ouverture des mentalités et d'un accompagnement de la recomposition des territoires** : accueil des nouveaux arrivants-nouveaux habitants ;

▲ **Revitaliser les centres-villes** pour redonner envie aux habitants de s'investir et de développer sur l'ensemble du maillage urbain en Morvan;

▲ **Soutenir des secteurs d'activités en tension** : agriculture, industrie du bois, le petit commerce, l'artisanat ...

▲ **Anticiper la hausse du coût des énergies** (chauffage, transport) pour éviter un appauvrissement des foyers et améliorer la rentabilité des entreprises dans un contexte de longue saison hivernale ;

▲ **Communiquer les atouts du Morvan autant aux habitants** pour favoriser le sentiment d'appartenance, qu'à l'extérieur pour attirer touristes, entreprises et nouveaux arrivants.



Des atouts et des actions sur lesquels communiquer

Des freins à dépasser collectivement : gérer la diversité

La communauté de communes a des bassins de vie et des polarités différents : il s'agit de sortir d'une organisation centralisée et hiérarchisée autour d'un pôle pour s'acheminer vers une organisation en réseaux.

La communication comme fer de lance

Le territoire, bien que pourvu d'atouts et d'outils mobilisables de qualité, souffre d'un déficit de communication. Or, la mise en place d'une stratégie de communication et de marketing, programmée pour fin 2018, permettra :

Dans le cadre d'une communication institutionnelle :

- ▲ Faire connaître aux habitants les projets d'envergure communautaire pour favoriser leur appropriation, et ainsi redonner confiance en les collectivités ;
- ▲ Valoriser le sentiment de bien-être en Morvan et la qualité du cadre de vie auprès des habitants pour favoriser le sentiment d'appartenance tout en luttant contre le repli sur soi et l'isolement, qu'il soit physique ou psychologique.

Dans le cadre de la stratégie de marketing territorial et de la stratégie de partage de la destination :

- ▲ Déployer des moyens de communication adaptés à chaque cible pour commercialiser les offres touristiques ;
- ▲ Communiquer et vendre les atouts du Morvan grâce à une stratégie efficace et partagée par les entreprises locales pour attirer des nouveaux arrivants, des entreprises, des professionnels de santé,...

III- DES SPÉCIFICITÉS QUI NOUS RENDENT FORTS

Les enjeux de développement – Les défis à relever

1. Des atouts économiques fondés sur des ressources exceptionnelles



Une terre d'élevage et de productions locales

Il est indéniable que le cœur du Morvan est une terre d'élevage et que l'activité agricole pèse dans l'économie locale. **La communauté de communes intervient, à titre complémentaire, au sein de ses compétences dévolues** aux cotés des professionnels, des organisations agricoles et autres intervenants locaux.

Les enjeux de développement :

- ▲ 482 exploitants agricoles et une centaine d'emplois agricoles en plus des chefs d'exploitations ;
- ▲ 80% d'entre eux sont des éleveurs de bovins allaitants ;
- ▲ 20% de productions diversifiées (fromage, miel, pain d'épice, blé, produits piscicoles...) ;
- ▲ Des réseaux de promotion : Morvan Terroir, Morvan Nature et Talents, marque Parc, marchés locaux, drive rural et circuits courts ;
- ▲ Des productions locales reconnues et créatrices de nombreux emplois: Biscuits Grobost à Saint Péreuse, Jambons du Morvan à Arleuf, Terrines du Morvan à Onlay, Les Ruchers du Morvan à Château-Chinon Campagne, et la majeure partie des producteurs de Morvan Terroir ;
- ▲ La pisciculture, reproduction, élevage, transformation et vente en circuits courts ;
- ▲ Un site expérimental « projet témoin » : accueillir et transmettre en milieu rural, vers des initiatives novatrices.



Une terre d'élevage et de productions diversifiées

Les défis à relever :

- ▲ L'installation de nouveaux chefs d'entreprise en encourageant la reprise des exploitations ;
- ▲ Le partage d'une logique de territoire, et non plus une logique de filière ;
- ▲ L'installation d'exploitants porteurs de projets agricoles diversifiés : en développant les outils nécessaires ;
- ▲ L'accroissement de l'autonomie (fourrage, énergie, alimentation) des exploitations en élevage allaitant ;
- ▲ La création d'un agropole : favoriser un écosystème d'affaires en structurant la filière et ses acteurs, en créant une dynamique de développement et de création d'entreprises et en les accompagnant vers le marketing ;
- ▲ La création d'outils collectifs de proximité.



Forêt et bois



Sapins de Noël



La production forestière et la transformation du bois

Les enjeux de développement :

- ▲ 48% du territoire est couvert par la forêt ;
- ▲ Exploitation de plus de 75% de l'accroissement annuel de la forêt du Morvan (50% pour la moyenne nationale)

Les défis à relever :

- ▲ **Construire une stratégie de gestion durable de la forêt** en s'appuyant sur une réelle connaissance de la production forestière et la transformation du bois dans le cadre de la politique et des actions menées par le Parc naturel régional ;
- ▲ **Développer la filière bois dans tous les domaines de la transformation** en s'appuyant sur le lycée professionnel des Métiers et les entreprises structurantes (Malviche, Les ateliers du chêne, Les établissements Marchand, Artisans Bois Morvan,...)
- ▲ **Développer une approche paysagère** compte tenu de son importance sur l'attractivité du territoire.

Le sapin de Noël

Les enjeux de développement :

- ▲ 1.2 million de sapins vendus chaque hiver ;
- ▲ 150 emplois équivalents temps plein ;
- ▲ Un chiffre d'affaires de 30 millions d'euros.

Les défis à relever :

4 volets à étudier pour transformer cette ressource aujourd'hui brute en vecteur d'activités complémentaires:

- ▲ **La création de productions dérivées** pour inciter les acteurs économiques à s'inspirer de la thématique, diversifier leurs produits et faire venir des entreprises sur cette thématique ;
- ▲ La création d'un produit innovant : **le sapin connecté : un sapin sur lequel est installée une puce électronique**. La puce voyage avec le sapin et se retrouve dans les foyers (potentiellement 1.2 million de foyers). Cette puce permet d'accéder à une plateforme de services "Noël" : offre de services et de jeux, produits de consommation dérivés, information sur l'environnement du sapin **afin de créer un lien affectif entre les détenteurs du sapin et son territoire de provenance**, offre des professionnels du tourisme du territoire ;
- ▲ Le développement d'animations, ponctuelles ou durables : il s'agirait d'étoffer la saison touristique d'été en cultivant une saison d'hiver, avec **le Mois de Noël** et la création d'une **Maison de Noël et du sapin de Noël** ;
- ▲ Sur le plan de l'image : utiliser les sapins comme **vecteurs de la destination touristique du Morvan**.



Un territoire dynamique et attractif pour le commerce, l'artisanat et les services

Les enjeux de développement :

- Une densité importante des activités au regard du caractère rural du territoire ;
- Château-Chinon, pôle essentiel du maillage urbain territorial du Morvan, classé pôle complémentaire dans le Schéma Régional d'Aménagement et de Développement Durable du Territoire (SRADDT) de la Région Bourgogne ;
- Lormes, Montsauche- Les Settons, Ouroux-en-Morvan, pôles de proximité et Alligny-en-Morvan, Brassy, Dun les Places, Moux-en-Morvan et Arleuf, pôles de proximité secondaires (classement SRADDT de la Région Bourgogne).



Nos atouts :

- ▲ Solde migratoire positif malgré la perte de vitesse (0.5% à 0.3% par an), attractivité forte, notamment auprès d'une population de 35-65 ans ;
- ▲ Promotion des offres du territoire et accueil des porteurs de projets par la présence d'agents de développement économique, de la labellisation en Point Accueil Economique, par la matérialisation d'un portefeuille d'offres d'activités ou de locaux, par l'existence de zones d'activités avec des sites prêts à l'emploi (Pôle Lamartine, ZA Lormes, ZA de Chaligny, ZA de Salorge), par la présence de lieux tels que l'espace agricole test du CFPPA à Chaumard ;
- ▲ Les pôles de Château-Chinon et de Lormes qui offrent un vivier d'emplois, particulièrement dans le service aux personnes et l'enseignement ;
- ▲ Les Grands Lacs du Morvan : un maillage de commerces et d'artisans fort grâce à la présence des touristes et résidences secondaires.





Outils et usages numériques



Les défis à relever :

- ▲ **Maintenir un maillage commercial et artisanal de proximité** en s'inscrivant dans les OCMACS et la démarche des Villages du futur ;
- ▲ **Améliorer les espaces publics urbains** pour favoriser la consommation dans les commerces de proximité et le 'mieux vivre ensemble'.
- ▲ **Mener des actions volontaristes en faveur de l'accueil d'actifs ;**
- ▲ Conforter les pôles d'emploi de Château-Chinon et de Lormes, notamment autour du **pôle de santé ;**
- ▲ **Conforter les emplois spécifiques et saisonniers dans le tourisme et le sapin de Noël ;**
- ▲ Développer l'emploi autour des seniors et des services d'aide à la personne : « **silver économie** » (soins et aides à domicile, portage de repas, entretien des espaces verts...) ;
- ▲ Développer le **télétravail** sur l'ensemble du territoire élargi pour renforcer son attractivité.

Une longueur d'avance sur les outils et usages numériques

Les enjeux de développement :

- ▲ **La Mission numérique du Pays Nivernais Morvan** basée à Lormes qui a pour but de développer l'usage des Technologies de l'Information et de la Communication : salle informatique en accès libre, cours individuels, ateliers, conseils, etc... pour tous ;
- ▲ **Télécentre du Morvan à Lormes** animé par la mission numérique : 15 bureaux et une salle de réunion ;
- ▲ **FabLab du Morvan** à la Mission numérique: espace où l'on peut utiliser des machines à commande numérique : découpe laser à fil chaud et à vinyle, brodeuse numérique, imprimante 3D.

Les défis à relever :

- ▲ Participer au projet Très Haut Débit (Nièvre Numérique) pour assurer un maillage de points de connections très haut débit ;
- ▲ Développer la société numérique et mettre en œuvre sa déclinaison spécifique à notre territoire ;
- ▲ Développer Ici Morvan ;
- ▲ Développer les Galeries numériques dans les lieux touristiques.

Tourisme :

8 grands sites sur
le territoire parmi
les 16 les plus
visités de la
Nièvre



1ère destination touristique de pleine nature de Bourgogne

Les enjeux de développement :

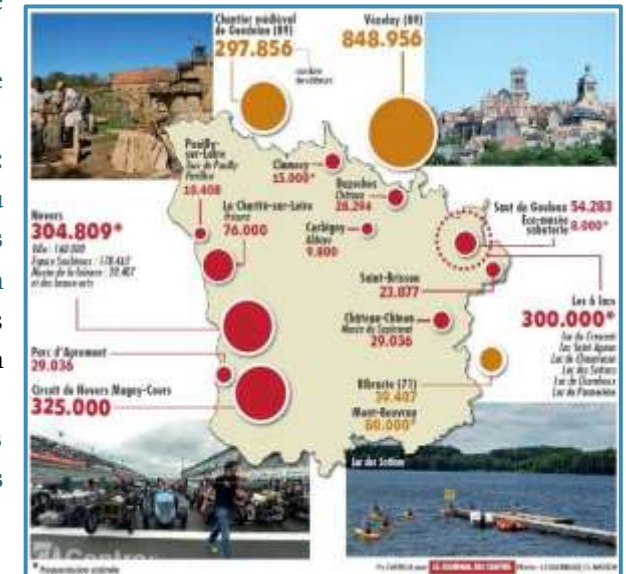
- 1 bassin touristique de premier plan : le Morvan, ses Grands Lacs et ses Sommets ;
- 800 000 visiteurs par an.

Nos atouts :

- ▲ Une offre d'activités de pleine nature dense : activités nautiques d'eaux vives et plates, VTT, escalade, randonnée... ;
- ▲ Des sites majeurs qui comptent à l'échelle régionale : le lac des Settons, Bibracte et le Mont Beuvray, la Maison du Parc du Morvan, Bazoches et l'héritage de Vauban, le Saut de Gouloux, la ville de Château-Chinon, le réseau des musées ;
- ▲ Une offre de prestataires privés diversifiée ;
- ▲ Des outils : une stratégie de développement touristique portée par l'office de tourisme intercommunal.

Les défis à relever :

- ▲ Faire vivre la destination Morvan et ses déclinaisons Grands Lacs et Sommets et jouer sur leur complémentarité pour faire « voyager » les clientèles touristiques d'une destination à l'autre et augmenter la durée moyenne de séjour ;
- ▲ Affirmer le lac des Settons comme locomotive de l'économie touristique avec l'appui du Contrat de Station ;
- ▲ Valoriser la place de Château-Chinon en tant que capitale du Morvan et carrefour : Château-Chinon devient le point de passage et d'étape entre le Mont Beuvray et les Grands Lacs et fait partie intégrante de l'imaginaire touristique.
- ▲ Affirmer Lormes comme le lien avec le Canal du Nivernais et la porte d'entrée du Morvan depuis Paris (proximité avec l'A6) ;
- ▲ Harmoniser et déployer des outils de développement touristique : harmonisation de l'accueil touristique par l'organisation d'un réseau d'accueils répartis entre des sites principaux ouverts à l'année et des antennes saisonnières, déploiement des outils de commercialisation (Comptoir des Activités Nature, réseau de boutiques mettant en valeur les produits du Morvan), harmonisation en matière de communication, création d'un événement autour du développement durable...
- ▲ Soutenir les projets d'amélioration ou de reprise des hébergements touristiques en particulier collectifs et portés par les grandes enseignes.





Les activités de pleine nature

Nos atouts :

- ▲ + de 500 kms de chemins de **randonnées pédestres** ;
- ▲ + de 500 kms de chemins de **randonnées VTT** ;
- ▲ **La piste de descente du Breuil et la Grande Traversée du Morvan à VTT** ;
- ▲ **La section sport VTT** au collège de Montsauche-Les Settons ;
- ▲ **2 pump track** ;
- ▲ **5 des 6 lacs du Morvan aux univers différents** ;
- ▲ **Des eaux vives** pour les activités nautiques ;
- ▲ **Une promotion en plein développement** (Comptoir des Activités de pleine Nature, Office de tourisme, topoguides randonnées) ;
- ▲ **Un réseau associatif dynamique** (les APPMA, Morvan Oxygène, Vélo Morvan Nature, Pagayez Morvan, Lai Vie Haute...) ;
- ▲ **La base Actival**, un opérateur de dimension régionale sur le développement des activités de pleine nature ;
- ▲ **Une destination pêche très appréciée** avec des concours nationaux, notamment sur le lac de Pannecière ;
- ▲ Une marque « **Morvan Trail** ».

Les défis à relever :

- ▲ **Renforcer la qualification du territoire** à travers les activités de pleine nature dans l'ensemble des secteurs : éducation, santé, tourisme, attractivité du territoire ;
- ▲ **Renforcer l'offre : la randonnée sous toutes ses formes et son réseau de chemins** ;
- ▲ **Développer la promotion et la commercialisation** en qualifiant et structurant l'offre, et en utilisant les nouveaux outils existants ;
- ▲ **Développer de nouvelles activités** : accrobranche, pêche, etc ;
- ▲ **Promouvoir la marque Morvan Trail.**

*Randonnées
pédestres, VTT,
pêche, trail, voile...*



2. Un patrimoine naturel et vernaculaire à préserver

Un territoire d'excellence environnementale



Les piliers du développement durable sont respectés dans chaque compétence et action de la communauté de communes.

Nos sites remarquables sur un plan écologique :

- ▲ Les tourbières (Vernet, Champgazon, Montour...), les zones Natura 2000 ;
- ▲ Les espaces naturels sensibles (Saut de Gouloux, gorges de Narvau, Préperny...);
- ▲ Les 5 lacs et la qualité de leurs eaux (Pavillon Bleu pour le lac des Settons) ;

Qualité et beauté des paysages :

- ▲ Les rivières : l'Yonne et sa source, la Cure, le Chalaux, le Ternin ; le Cousin ;
- ▲ La diversité des paysages : bocages, plateaux, paysages montagneux ;
- ▲ Les Grands Lacs du Morvan ;
- ▲ Le Morvan des Sommets (projet de Sentier des cimes) ;
- ▲ Le **réseau de chemins ruraux** avec les haies et un bon niveau d'entretien général ;
- ▲ La forêt morvandelle : un élégant mélange entre feuillus et résineux, mais dont l'équilibre est fragile.

Les défis à relever :

- ▲ **Construire une véritable stratégie de différenciation territoriale** autour de l'excellence environnementale ;
- ▲ **Faire reconnaître l'excellence environnementale de ce territoire tant pour les habitants qu'à l'extérieur et s'appuyer sur ces caractéristiques pour construire le développement du territoire dans les différents secteurs d'activités ;**
- ▲ **Harmoniser la politique environnementale sur la communauté de communes**, notamment en terme de gestion des déchets ;
- ▲ **Continuer les efforts déjà engagés ou modifier les pratiques, modes de gestion au sein de la communauté de communes** et des autres collectivités du territoire lors de la conception des projets, dans l'entretien des espaces ;
- ▲ Inviter (ou continuer à inviter) les habitants et visiteurs du territoire au **respect de notre environnement par un changement des comportements.**

*Un territoire reconnu
« territoire à énergie
positive » par l'Etat
en 2015*



Une identité culturelle, architecturale et urbanistique à promouvoir



*Un patrimoine
identitaire*



Nos atouts

- ▲ Un habitat identitaire en raison **des ressources locales** (granit) et de son histoire liée à Paris (toits d'ardoises) ;
- ▲ **Des artisans d'art qui font vivre les métiers anciens** ;
- ▲ **Des associations qui transmettent les savoir-faire** (patois, danses traditionnelles, pléchie,...) ;
- ▲ Une permanence de **CAUE** (Conseil d'architecture, d'Urbanisme et d'Environnement) sur le territoire ;
- ▲ **Une charte des enseignes commerciales en cours d'élaboration.**

Les défis à relever :

- ▲ **Maintenir et enrichir l'identité culturelle morvandelle** (linguistique, historique, architecturale, paysagère...) notamment dans les musées ;
- ▲ **Lutter contre la banalisation architecturale** grâce à des outils règlementaires et pédagogiques et soigner les centres et entrées de bourgs ;
- ▲ **Soutenir le parc de logement privés et publics** dans cette logique grâce à un accompagnement pédagogique, afin d'éviter notamment que les bâtiments professionnels et la rénovation énergétique ne viennent banaliser l'architecture locale.



*Une culture
identitaire*



3. Des pôles éducatifs et culturels de premier plan

Le pôle d'enseignement et de recherche en chiffres :

Le centre européen de recherche archéologique attire des chercheurs de toute l'Europe

- 12 universités ou laboratoires partenaires

- 5000 journées de travail de chercheurs et étudiants / année

- 310 étudiants au lycée agricole

- 500 étudiants au lycée des métiers

- 250 étudiants au CFPPA

Des sites d'enseignement et de recherche exceptionnels et diversifiés

Le territoire dispose d'un pôle d'enseignement et de recherche de grande qualité et unique en son genre, ce qui est source, là encore, d'attractivité.

Les enjeux de développement :

Le pôle d'enseignement et de recherche comprend :

- ▲ **Le Centre de recherche archéologique européen de Bibracte ;**
- ▲ **Le pôle de formation professionnelle de Château-Chinon**, jeunes et adultes : le lycée d'enseignement général, le lycée technologique agricole et la pisciculture à bassins pédagogiques, le lycée des métiers de Château-Chinon, le Centre de Formation Professionnelle pour Adultes ;
⇒ +/- 20 filières et une trentaine de diplômes préparés et/ou formations suivies ;
- ▲ **La Maison du Parc naturel régional du Morvan** : antenne à Saint Brisson du **Conservatoire botanique national du bassin parisien appartenant au Muséum d'Histoire Naturelle de Paris** (5 chercheurs à temps plein), antenne de la société d'histoire naturelle d'Autun ;
- ▲ **L'institut européen des Sciences humaines** de Saint Léger sous Fougeret, spécialisé dans l'enseignement de la théologie musulmane et de la langue arabe ;
- ▲ En construction : le **centre de formation des travailleurs sociaux** en lien avec la famille et la petite enfance (au sein du Musée des nourrices).

Les défis à relever :

- ▲ **Tirer « parti » de cette jeunesse** : lui offrir les conditions pour apprécier le Morvan et lui donner envie de rester, ou de revenir ;
- ▲ **Développer l'offre de formation « pointue » ou spécifique**, en rapport avec nos activités et des besoins constatés.



Une offre d'enseignement très riche



Une offre culturelle d'intérêt national



*Une offre
culturelle riche*

Nos atouts :

- ▲ Une offre patrimoniale riche avec Bibracte, le château de Bazoches, le réseau de l'écomusée du Morvan, dont le Musée des nourrices et des enfants de l'Assistance Publique, la Maison du Parc du Morvan, la cité muséale de Château-Chinon (en cours);
- ▲ Une offre historique importante : le Musée de la Résistance, les Chemins de Mémoire, le Mémorial de Dun-Les-Places, avec comme support un réseau de galeries numériques ;
- ▲ Un territoire qui a investi dans l'architecture et l'art contemporain : Fontaine Niki de Saint Phalle et Jean Tinguely, Musée de Bibracte, Pagode au lac des Settons, installations d'art contemporain dans le village d'Ouroux-en-Morvan, Maison du tourisme du Parc, Musée des Nourrices, café-restaurant du Saut de Gouloux, Maison des Grands Lacs du Morvan ;
- ▲ Des événements rythmant l'année : Festival de la chanson française à Lormes, Festival du Court métrage d'Ouroux, Fête de la Myrtille à Glux en Glenne, Festival de poésie et nuits musicales à Bazoches...

Les défis à relever :

- ▲ Accompagner le projet de Cité Muséale, créer un pôle touristique et l'entrée de la cité dans la Maison du Morvan ;
- ▲ Mettre en réseau ces acteurs structurants pour créer une synergie au service du territoire.

4. Une offre culturelle de proximité riche et diversifiée

Un maillage moderne de l'offre de lecture publique



Nos atouts :

- Une offre de lecture publique inscrite dans un réseau de partenaires (contrat territoire lecture) ;
- Un maillage de médiathèques dense et adapté au territoire.

Les défis à relever :

- ▲ Développer l'offre de lecture publique par la mise en réseau des bibliothèques ;
- ▲ Aménager et étendre les horaires d'ouverture des bibliothèques ;
- ▲ Elargir l'offre culturelle en bibliothèque (cinéma, numérique, et programmation).

Le soutien aux arts vivants



Nos atouts :

- De nombreuses associations culturelles, sportives, de loisirs et d'éducation populaire réparties sur le territoire ;
- Une offre cinématographique forte et répartie : cinéma de Château-Chinon et itinérant en lien avec Sceni qua Non, médiathèque d'Ouroux, Carrefour de Dun les Places ;
- Des évènements rythmant l'année : Festival de la chanson française à Lormes, Festival du Court métrage d'Ouroux, Fête de la Myrtille à Glux en Glenne, Festival de poésie et nuits musicales à Bazoches...



Les défis à relever :

- ▲ Soutenir les festivals et la qualité de leur programmation ;
- ▲ Contribuer à l'efficacité de leur communication et de leur stratégie marketing ;
- ▲ Encourager à l'ouverture touristique des événements.

*Faciliter l'accès
à la culture et
son
enseignement*

Une offre élargie de l'éducation artistique et culturelle

Nos atouts :

- Une offre d'enseignement artistique (musique, danse, théâtre) en construction (conventionnement avec RESO).
- Des acteurs associatifs mobilisés pour la pratique artistique

Les défis à relever :

- ▲ Elargir l'offre d'enseignement artistique en s'appuyant sur l'Etablissement public de coopération culturelle de la Nièvre RESO ;
- ▲ Développer l'éducation artistique en milieu scolaire et périscolaire avec les partenaires de l'éducation nationale et les centres sociaux (résidences EAC, mise en réseau des partenaires) ;
- ▲ Uniformiser l'accès à l'offre sur le territoire pour plus d'équité.



5. Des outils et services pour la cohésion sociale

Conforter le maillage des services de santé



Nos atouts :

- ▲ Une offre de santé bien répartie sur le territoire : 3 maisons médicales qui représentent une quinzaine de médecins ; 2 hôpitaux avec des consultations de spécialistes à Château-Chinon et à Lormes, réseaux d'infirmiers et d'aides-soignants ;
- ▲ Une antenne du SMUR à Château-Chinon ;
- ▲ 5 centres de secours volontaires, représentant plus de 100 sapeurs-pompiers volontaires.



Les défis à relever :

- ▲ Maintenir une veille proactive quant à la recherche de professionnels de santé, généralistes et spécialistes (dentistes, ...) ;
- ▲ Accompagner la rénovation de l'hôpital de Château-Chinon pour renforcer l'attractivité sanitaire du territoire ;
- ▲ Tirer parti du potentiel d'activités de pleine nature pour développer des activités autour du bien-être et de la prévention.



S'appuyer sur les acteurs sociaux et médico-sociaux du territoire pour améliorer la qualité de vie

Nos atouts :

- ▲ **Maison de la solidarité à Château-Chinon** comprenant des services de la solidarité du Conseil départemental, la Mission locale, Pôle Emploi, boutique de gestion... ;
- ▲ Une crèche et halte-garderie à Château-Chinon ;
- ▲ +/- 400 lits en longs séjour et en **EHPAD entre Lormes et Château-Chinon et des réseaux d'aides à domicile** ;
- ▲ **3 centres sociaux** qui portent une politique jeunesse d'accueil et de loisirs et une politique de soutien à la parentalité ;
- ▲ « **Faire Compagnie** » : réseau d'entraide entre générations pour créer du lien social et rompre l'isolement ;
- ▲ Des structures dédiées à l'insertion : 2 ESAT, 2 chantiers d'insertion, les services du Conseil départemental.

Les défis à relever :

- ▲ **Harmoniser la politique sociale sur le territoire de la nouvelle communauté de communes** ;
- ▲ **Faciliter les solutions de gardes d'enfants, service indispensable à l'accueil de nouvelles populations** ;
- ▲ **Développer les services en faveur des seniors afin de maintenir leur autonomie et lutter contre l'isolement** ;
- ▲ **Développer des services de proximité : palier l'isolement géographique et numérique.**



S'appuyer sur les services sportifs pour renforcer la cohésion sociale

Nos atouts :

- Le **pôle sportif de Château-Chinon** dynamique et complet, tant sur le plan des activités praticables que celui des équipements ;
- une section sport VTT au collège de Montsauche, et un BTS tourisme option Activités de pleine nature ;
- des lacs, une rivière classe 4, un réseau de chemins qui invitent à des pratiques associatives et individuelles.

Les défis à relever :

- ▲ **Faciliter l'accès aux pratiques sportives du territoire en développant et en gardant à niveau les équipements sportifs et en valoriser les atouts du territoire comme Grands stades naturels.**

*Le sport vecteur
de lien social*



Des logements adaptés



Accéder au Morvan et s'y déplacer facilement

L'accompagnement pour un logement qualitatif et adapté

Nos atouts :

- Une stratégie locale de l'Habitat (des Grands Lacs du Morvan) ;
- Une permanence du CAUE ;

Les défis à relever :

- ▲ Requalifier et adapter l'habitat au vieillissement de la population : création de résidences seniors dans les centre-bourgs et aider l'adaptation à la perte de mobilité tout en veillant à la mixité sociale et générationnelle ;
- ▲ Définir une politique de l'habitat sur tout le territoire, en particulier sur Château-Chinon en utilisant les dispositifs adaptés ;
- ▲ Remettre sur le marché des logements à louer (parcours d'accès la propriété, logement de saisonniers) ;
- ▲ Réduire la consommation énergétique des ménages (programme « Habiter mieux ») ;
- ▲ Valoriser les centre-bourg grâce à des rénovations de façades.

L'aide à la mobilité : vers le transport collectif, collaboratif et les moyens de déplacements doux

Nos atouts :

- Des outils d'aide à la mobilité existants : un transport à la demande hebdomadaire ; une navette touristique Autun-Saulieu adaptée au transport des vélos ; un réseau de vélos électriques et de bornes de recharges de véhicules.

Les défis à relever :

- ▲ Elaborer de nouvelles réponses adaptées aux **besoins de mobilité** ;
- ▲ Lutter contre la **perte d'autonomie** de la population vieillissante ;
- ▲ Capter la **clientèle urbaine et les jeunes non-véhiculés** ;
- ▲ Rendre les services, les commerces et les sites touristiques phares accessibles.